

推進委員ちば

Vol.397

2024.6.

千葉県交通安全活動推進センター



【鴨川地域交通安全活動推進委員協議会の活動報告】

春の全国交通安全運動に伴い4月10日、「ベシア鴨川店」において、警察・関係団体と協力し、買い物客にチラシや啓発物資を配布して、交通事故の防止を呼びかけた。

シートベルトとチャイルドシート着用推進強化月間

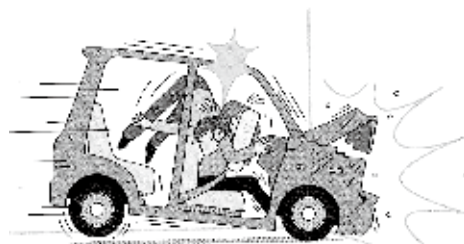
実施期間 令和6年6月1日(土)から令和6年6月30日(日)まで

後部座席もしっかり締めた？

全座席でのシートベルト着用は、道路交通法で義務付けられています。

シートベルト・チャイルドシートはあなたを守る命綱。

出発前の確認を忘れずに、安心安全なドライブをしましょう。



推進委員協議会の活動

(活動報告から抜粋しました。)



千葉北

◆春の全国交通安全運動出動式

4月5日、「千葉北警察署」において開催された「春の全国交通安全運動出動式」及びキャンペーンに参加して、交通事故の防止を呼びかけた。



千葉東

◆交通安全教室の実施

4月11日、千葉市立北貝塚小学校において、警察・関係団体と共に、体育館に模擬道路を設置して、児童に正しい自転車の乗り方を指導した。



鎌ヶ谷

◆春の全国交通安全運動出動式

4月6日、「ファイターズスタジアム」において開催された「春の全国交通安全運動出動式」及びキャンペーンに参加して、交通事故の防止を呼びかけた。



船橋

◆春の全国交通安全運動出動式

4月4日、「ベルクフォルテ船橋店」において開催された「春の全国交通安全運動出動式」及びキャンペーンに参加して、交通事故の防止を呼びかけた。



行徳

◆自転車安全利用キャンペーン

4月15日、行徳駅前周辺において、警察・関係団体と共に、自転車安全利用キャンペーンを実施し、交通事故の防止と自転車ヘルメットの着用を呼びかけた。



市川

◆自転車安全利用キャンペーン

4月10日、市川市立八幡小学校前において、警察・関係団体と共に、自転車安全利用キャンペーンを実施し、交通事故の防止と自転車ヘルメットの着用を呼びかけた。



印
西

◆春の全国交通安全運動出動式

4月7日、「千葉ニュータウンイオン店」において開催された「春の全国交通安全運動出動式」及びキャンペーンに参加して、交通事故の防止を呼びかけた。



浦
安

◆春の全国交通安全運動出動式

4月8日、「新浦安駅前広場」において開催された「春の全国交通安全運動出動式」及びキャンペーンに参加して、交通事故の防止を呼びかけた。



鉾
子

◆自転車安全利用キャンペーン

4月10日、「スーパーカスミ」において、警察・関係団体と共に、買い物客にチラシや啓発物資を配布して、交通事故の防止を呼びかけた。



旭

◆春の全国交通安全運動出動式

4月6日、「旭市役所市民ホール」において開催された「春の全国交通安全運動出動式」及びキャンペーンに参加して、交通事故の防止を呼びかけた。



富
津

◆春の全国交通安全運動出動式

4月6日、「イオンモール富津」において開催された「春の全国交通安全運動出動式」及びキャンペーンに参加して、交通事故の防止を呼びかけた。



茂
原

◆春の全国交通安全運動出動式

4月10日、茂原市役所において開催された「春の全国交通安全運動出動式」及びキャンペーンに参加し、交通事故の防止を呼びかけた。

4 月 末 現 在 の 交 通 事 故 発 生 状 況

(令和6年4月末)

◆ 県内の交通事故発生状況

区 分	総 数	前 年 比
発生件数	3,966	-276
死者数	47(46)	+8(+7)
負傷者数	4,688	-332

※ 死者数欄の()内は発生件数を示す。

◆ 死者数の多い都道府県

順 位	区 分	死者数	前年比
1	愛 知	48	± 0
2	東 京	47	+10
2	千 葉	47	+ 8
4	兵 庫	36	+ 3
5	神奈川	32	- 3
5	大 阪	32	-25
7	福 岡	30	- 6
8	広 島	27	+ 4
8	茨 城	27	- 3
10	静 岡	24	+ 9
10	埼 玉	24	- 4

○全国の死者数 778人
(前年比 -19人、-2.4%)

◆ 死亡事故の特徴

1 事故類型別発生状況

- 事故類型別では、車両対歩行者が20件(43.5%)、車両相互が16件(34.8%)、車両単独が10件(21.7%)であった。自転車関連事故の内訳は車両相互が3件、車両単独が1件であった。

2 昼夜間別発生状況

- 昼夜別では、昼間が21件(45.7%)、夜間が25件(54.3%)であった。
- 昼間の類型別では、車両相互が9件(42.9%)、車両単独が8件(38.1%)、車両対歩行者が4件(19.0%)、また夜間の類型別では、車両対歩行者が16件(64.0%)、車両相互が7件(28.0%)、車両単独が2件(8.0%)であった。

3 年齢層別死者数

- 高齢者が21人(44.7%)と最も多く、次いで50歳代が8人(17.0%)、30歳代が6人(12.8%)、40歳代が5人(10.6%)、60歳～64歳が3人(6.4%)、若者が2人(4.3%)、子供及び25歳～29歳がそれぞれ1人(2.1%)であった。

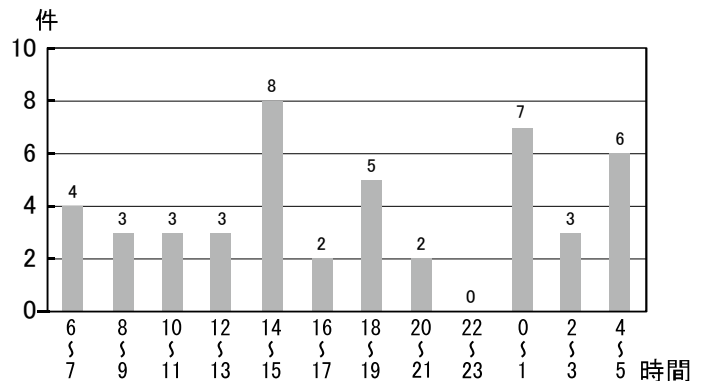
4 状態別死者数

- 歩行中死者が20人(42.6%)と最も多く、次いで四輪乗車中死者が15人(31.9%)、二輪乗車中死者が8人(17.0%)、自転車乗用中死者が4人(8.5%)であった。
- 四輪乗車中死者のうちシートベルト非着用者は7人(46.7%)であった。

5 法令違反別発生状況

- 前方不注意が16件(34.8%)、安全不確認が8件(17.4%)、運転操作不適が6件(13.0%)、信号無視が5件(10.9%)、動静不注視が2件(4.3%)、酒酔い、通行区分及び一時不停止がそれぞれ1件(2.2%)、その他の違反が6件(13.0%)であった。

6 時間別死亡事故発生状況



発行 公益財団法人 千葉県交通安全協会
千葉県交通安全活動推進センター
ホームページアドレス <https://www.chiba-ankyo.or.jp>



〒261-0025 千葉市美浜区浜田2丁目1番地
千葉県警察本部交通部運転免許本部内
TEL 043-271-8481